




Εσωτερικός Κανονισμός Λειτουργίας 1^{ου} Ε.Κ. Δυτικής Αττικής

ΤΑΥΤΟΤΗΤΑ ΤΟΥ ΣΧΟΛΕΙΟΥ		
	1^ο ΕΡΓΑΣΤΗΡΙΑΚΟ ΚΕΝΤΡΟ ΔΥΤΙΚΗΣ ΑΤΤΙΚΗΣ	Διεύθυνση Β/θμιας Δυτικής Αττικής
	Κωδικός Σχολείου (ΥΠΑΙΘΑ)	sek043

ΣΤΟΙΧΕΙΑ			
Έδρα του Σχολείου (διεύθυνση)		ΓΕΛΑΣ 1, 19200 ΕΛΕΥΣΙΝΑ	
Τηλέφωνο	2105562584 2105565406 2131301785	Fax	2105562584
e-mail	mail@1sek-dytik.att.sch.gr	Ιστοσελίδα	https://1sek-dytik.att.sch.gr
Διευθυντής Σχολικής Μονάδας		ΜΙΤΖΙΦΙΡΗΣ ΑΘΑΝΑΣΙΟΣ	
Υποδιευθυντής		ΡΕΠΠΑΣ ΣΤΑΜΑΤΙΟΣ	
Πρόεδρος Συλλόγου Γονέων/Κηδεμόνων		ΔΕΝ ΥΠΑΡΧΕΙ ΣΥΛΛΟΓΟΣ ΓΟΝΕΩΝ / ΚΗΔΕΜΟΝΩΝ	

Περιεχόμενα

ΕΣΩΤΕΡΙΚΟΣ ΚΑΝΟΝΙΣΜΟΣ ΛΕΙΤΟΥΡΓΙΑΣ	4
Εισαγωγή	4
<i>Σύνταξη, έγκριση και τήρηση του Κανονισμού</i>	4
1. Βασικές αρχές και στόχοι του Εσωτερικού Κανονισμού Λειτουργίας	4
2. Λειτουργία του σχολείου	5
I. Διδακτικό ωράριο	5
II. Προσέλευση στο σχολείο	5
III. Παραμονή στο σχολείο	5
IV. Αποχώρηση από το σχολείο	6
V. Ωρολόγιο Πρόγραμμα του σχολείου	6
VI. Απουσίες μαθητών/μαθητριών	6
VII. Διαδικασίες ενημέρωσης μαθητών/μαθητριών, γονέων και κηδεμόνων	6
3. Σχολική και κοινωνική ζωή	6
I. Φοίτηση	6
II. Σχολικοί χώροι	6
III. Διάλειμμα	7
IV. Εμφάνιση	7
V. Συμπεριφορά – Δικαιώματα – Υποχρεώσεις	8
Ο Διευθυντής	8
Οι εκπαιδευτικοί	8
Οι μαθητές/μαθήτριες	9
VI. Άλλα θέματα	10
VII. Παιδαγωγικός έλεγχος	10
VIII. Σχολικές δραστηριότητες	11
IX. Άλλα θέματα	12
4. Επικοινωνία και συνεργασία γονέων/κηδεμόνων - σχολείου	12
I. Σημασία της επικοινωνίας και της συνεργασίας σχολείου-οικογένειας	12
II. Σύλλογος Γονέων και Κηδεμόνων	13
III. Σχολικό Συμβούλιο	13
IV. Η σημασία της σύμπραξης όλων	13
5. Πολιτική του σχολείου για την προστασία από πιθανούς κινδύνους	13
I. Αντιμετώπιση έκτακτων αναγκών	13
II. Χώρος συγκέντρωσης σε περίπτωση ανάγκης	14
III. Ειδικό σχέδιο αποχώρησης λόγω έκτακτων συνθηκών	15
6. Εσωτερικός Κανονισμός Λειτουργίας – Διαδικασίες διασφάλισης της εφαρμογής του	15
Πηγές	15

ΕΣΩΤΕΡΙΚΟΣ ΚΑΝΟΝΙΣΜΟΣ ΛΕΙΤΟΥΡΓΙΑΣ

Εισαγωγή

Ο Εσωτερικός Κανονισμός Λειτουργίας του σχολείου (άρθρο37, Ν.4692/2020 και Υπουργική Απόφαση 109697/ΓΔ4/2024 - ΦΕΚ 5387/Β/26-9-2024) βασίζεται σε όσα προβλέπονται από την πολιτεία για την εκπαίδευση και τη λειτουργία των δημόσιων και ιδιωτικών σχολείων και βασίζεται στις αποδεκτές παιδαγωγικές αρχές, λαμβάνοντας υπόψη τις ιδιαίτερες συνθήκες λειτουργίας του σχολείου και τα χαρακτηριστικά της τοπικής σχολικής και ευρύτερης κοινότητας.

Το 1^ο Εργαστηριακό Κέντρο (Ε.Κ.) Δυτικής Αττικής είναι αυτόνομη διοικητική μονάδα που εξυπηρετεί τους/τις μαθητές/μαθήτριες του Π.ΕΠΑ.Λ./1^{ου} ΕΠΑ.Λ. (πρωινό) και του Εσπερινού ΕΠΑ.Λ. Ελευσίνας για τα εργαστηριακά μαθήματα. Η διοίκηση του 1^{ου} Ε.Κ. απαρτίζεται από: τον Διευθυντή, τον Υποδιευθυντή, τους/τις Υπεύθυνους/ες Τομέων, τους/τις Υπεύθυνους/ες Εργαστηρίων Κατεύθυνσης και τον Σύλλογο Διδασκόντων/ουσών. Ο Σύλλογος Διδασκόντων/ουσών απαρτίζεται από εκπαιδευτικούς που έχουν διατεθεί από τα ανωτέρω ΕΠΑ.Λ. για τα εργαστηριακά μαθήματα.

Η συμμετοχή οποιουδήποτε ατόμου στη σχολική ζωή σημαίνει αυτόματα την ανεπιφύλακτη αποδοχή και σχολαστική τήρηση του σχολικού κανονισμού, στο σύνολό του.

Σύνταξη, έγκριση και τήρηση του Κανονισμού

Ο Εσωτερικός Κανονισμός Λειτουργίας συντάχθηκε ύστερα από εισήγηση του Διευθυντή του σχολείου, με τη συμμετοχή όλων των μελών του Συλλόγου Διδασκόντων/Διδασκουσών, τον Σύλλογο Γονέων και Κηδεμόνων του Προτύπου ΕΠΑΛ Ελευσίνας και τους γονείς των ανηλίκων μαθητών του Εσπερινού ΕΠΑΛ Ελευσίνας που αποδέχτηκαν την πρόσκλησή μας (αφού δεν έχει δημιουργηθεί Σύλλογος Γονέων και Κηδεμόνων στο Εσπερινό ΕΠΑΛ), του προεδρείου του δεκαπενταμελούς μαθητικού συμβουλίου των δύο σχολείων και του/της εκπροσώπου του Δήμου Ελευσίνας. Επιπλέον, έχει εγκριθεί από την Σύμβουλο Εκπαίδευσης (Σ.Ε.) που έχει την παιδαγωγική ευθύνη του σχολείου μας, καθώς και από τον Διευθυντή Εκπαίδευσης (άρθρο37, Ν.4692/2020 και Υπουργική Απόφαση 109697/ΓΔ4/2024 - ΦΕΚ 5387/Β/26-9-2024).

Ο Εσωτερικός Κανονισμός Λειτουργίας με την έναρξη του σχολικού έτους κοινοποιείται σε όλους τους γονείς/κηδεμόνες και αναρτάται στον ιστότοπο του σχολείου. Μια συνοπτική μορφή του διανέμεται και συζητείται διεξοδικά με όλους τους/τις μαθητές/μαθήτριες του σχολείου καθώς και με τους γονείς σε ενημερωτική συνάντηση.

Η ακριβής τήρησή του αποτελεί ευθύνη και υποχρέωση της Διεύθυνσης του σχολείου, των εκπαιδευτικών, των μαθητών/μαθητριών και των γονέων/ κηδεμόνων.

Ο Κανονισμός επικαιροποιείται σε τακτά χρονικά διαστήματα, μέσω της προβλεπόμενης από τον νόμο συμμετοχικής διαδικασίας όλων των μελών της σχολικής κοινότητας, έτσι ώστε να συμπεριλαμβάνει νέες νομοθετικές ρυθμίσεις, να ανταποκρίνεται στις αλλαγές των συνθηκών λειτουργίας του σχολείου και τις, κατά καιρούς, αποφάσεις των αρμόδιων συλλογικών οργάνων του.

1. Βασικές αρχές και στόχοι του Εσωτερικού Κανονισμού Λειτουργίας

Το σχολείο αποτελεί μια δημοκρατικά οργανωμένη κοινότητα που διασφαλίζει τη συνεργασία των μελών του χωρίς εντάσεις και συγκρούσεις αλλά με αμοιβαίο σεβασμό και αποδοχή της προσωπικότητας κάθε μέλους της σχολικής κοινότητας.

Ο Κανονισμός, περιλαμβάνει όρους και κανόνες, κατανομή αρμοδιοτήτων και ευθυνών, δικαιωμάτων και υποχρεώσεων, για όλα τα μέλη της σχολικής κοινότητας, οι οποίοι αφενός εμποδίζουν τη δημοκρατική λειτουργία του σχολείου και αφετέρου διαμορφώνουν ένα παιδαγωγικό και διδακτικό κλίμα που διευκολύνει την απρόσκοπτη, μεθοδική και αποτελεσματική λειτουργία του.

Μέσω των συμφωνημένων όρων και κανόνων του Κανονισμού του Σχολείου επιδιώκεται:

- Η εξασφάλιση της σωματικής και συναισθηματικής ασφάλειας όλων των μελών της σχολικής κοινότητας.
- Η διαμόρφωση προσωπικοτήτων που λειτουργούν υπεύθυνα, σέβονται τις ελευθερίες των άλλων και συνεργάζονται αρμονικά μεταξύ τους.
- Η θεμελίωση ενός πλαισίου που υποστηρίζει το εκπαιδευτικό έργο και την απρόσκοπτη συμμετοχή όλων στην εκπαιδευτική διαδικασία.
- Η διαμόρφωση κλίματος που στηρίζει την ολόπλευρη ανάπτυξη της προσωπικότητας του/της κάθε μαθητή/μαθήτριας, αλλά και όλων των μελών της σχολικής κοινότητας.
- Η δημιουργία εύρυθμων, ευχάριστων και αποδοτικών συνθηκών διδασκαλίας, μάθησης και εργασίας.
- Η ευγενική συμπεριφορά, η μακροθυμία και η περίσκεψη διαμορφώνουν το περιβάλλον του σχολείου, ώστε να γίνει βιώσιμο και ευχάριστο.
- Ο αμοιβαίος σεβασμός και η ευγένεια συμβάλλουν στην αποφυγή συγκρούσεων και αποτελούν τον ακρογωνιαίο λίθο της καλής συνεργασίας και συναναστροφής των συμμετεχόντων.

2. Λειτουργία του σχολείου

I. Διδακτικό ωράριο

Η έναρξη, η λήξη, η διάρκεια μαθημάτων του υποχρεωτικού προγράμματος και τα διαλείμματα καθορίζονται από σχετική απόφαση του ΥΠΑΙΘΑ και ανακοινώνεται στην ιστοσελίδα του σχολείου. Το διδακτικό έτος ορίζεται από την 1η Σεπτεμβρίου κάθε έτους και λήγει την 30^η Ιουνίου του επόμενου έτους.

II. Προσέλευση στο σχολείο

Οι μαθητές/μαθήτριες προσέρχονται στο σχολείο πριν από την έναρξη των μαθημάτων.

Μετά την πρωινή συγκέντρωση η εξώπορτα του σχολείου κλείνει. Όσοι/όσες προσέρχονται με καθυστέρηση, για να μην δημιουργείται αναστάτωση στη διδακτική/μαθησιακή διαδικασία, παρουσιάζονται πρώτα στο γραφείο της Διεύθυνσης. Κατόπιν, παραμένουν σε κατάλληλο χώρο του σχολείου υπό την εποπτεία εκπαιδευτικού και εισέρχονται στην τάξη τους μετά την ολοκλήρωση της τρέχουσας διδακτικής ώρας.

Η καθυστερημένη προσέλευση μαθητή/τριας μετά την είσοδο του/της εκπαιδευτικού στην αίθουσα θεωρείται απουσία.

III. Παραμονή στο σχολείο

Οι μαθητές/μαθήτριες πρέπει να εισέρχονται στην τάξη αμέσως μόλις χτυπήσει το κουδούνι.

Εφόσον εισέλθει ο/η διδάσκων/διδάσκουσα στο εργαστήριο δεν επιτρέπεται η είσοδος σε κανέναν/καμία μαθητή/μαθήτρια.

Οι θέσεις των μαθητών/μαθητριών μέσα στο εργαστήριο καθορίζονται στην αρχή και παραμένουν σταθερές μέχρι το τέλος σε συνεργασία με τον/την διδάσκοντα/διδάσκουσα καθηγητή/καθηγήτρια. Αλλαγή θέσης επιτρέπεται μετά από συνεννόηση με τον/την διδάσκοντα/διδάσκουσα καθηγητή/καθηγήτρια.

Κατά τη διάρκεια των μαθημάτων κανένας μαθητής και καμία μαθήτρια, από τους/τις προσελθόντες/ προσελθούσες στο σχολείο, δεν επιτρέπεται να απουσιάζει αδικαιολόγητα από την αίθουσα διδασκαλίας.

Δεν επιτρέπεται η κατανάλωση φαγητού, καφέ και αναψυκτικού στα εργαστήρια.

IV. Αποχώρηση από το σχολείο

Οι μαθητές/μαθήτριες σε καμία περίπτωση δεν φεύγουν από το σχολείο πριν τη λήξη των μαθημάτων χωρίς άδεια. Αν παρουσιαστεί ανάγκη έκτακτης αποχώρησης κατά τη διάρκεια του σχολικού ωραρίου (π.χ. ασθένεια), ενημερώνεται ο γονέας/κηδεμόνας για να προσέλθει στο σχολείο και να παραλάβει το παιδί του, συμπληρώνοντας το σχετικό έντυπο.

Τέλος, εάν κάποιος/α γονέας/κηδεμόνας χρειαστεί, για ειδικό λόγο να πάρει το παιδί του πριν τη λήξη των μαθημάτων, χρειάζεται να ενημερώσει τη Διεύθυνση του σχολείου.

V. Ωρολόγιο πρόγραμμα του σχολείου

Το σχολείο μας εφαρμόζει το Ωρολόγιο Πρόγραμμα, όπως αυτό ορίζεται από τις εγκυκλίους του ΥΠΑΙΘΑ. Οι γονείς/κηδεμόνες ενημερώνονται έγκαιρα για προγραμματισμένες ή έκτακτες (γνωστές όμως εκ των προτέρων) αλλαγές που προκύπτουν στο Ωρολόγιο Πρόγραμμα, κατά τη διάρκεια του σχολικού έτους, όπως επίσης και αλλαγές που σχετίζονται με αλλαγή διδασκόντων/διδασκουσών προς τα γνωστικά αντικείμενα.

VI. Απουσίες μαθητών/μαθητριών

Για την τακτική παρακολούθηση της φοίτησης των μαθητών/μαθητριών ευθύνονται εξ ολοκλήρου οι κηδεμόνες τους. Οι γονείς/κηδεμόνες οφείλουν να ενημερώνουν το σχολείο για την απουσία των παιδιών τους.

VII. Διαδικασίες ενημέρωσης μαθητών/μαθητριών, γονέων και κηδεμόνων

Η ενημέρωση μαθητών/μαθητριών, γονέων και κηδεμόνων γίνεται μέσω των ακόλουθων τρόπων:

- Ιστοσελίδα του σχολείου.
- Ενημερωτικών σημειωμάτων ή/και βεβαιώσεων για την πραγματοποίηση εκπαιδευτικών εκδρομών, για την παρακολούθηση εκπαιδευτικών θεαμάτων κ.λπ.
- Τηλεφωνικά, σε έκτακτες περιπτώσεις.
- Μέσω της επίσκεψής τους στο σχολείο στις προγραμματισμένες, από τον Σύλλογο Διδασκόντων/ουσών, ημέρες και ώρες.

3. Σχολική και κοινωνική ζωή

I. Φοίτηση:

Η φοίτηση των μαθητών/μαθητριών, σύμφωνα με την ισχύουσα νομοθεσία, είναι καθήκον και υποχρέωση τους. Η συμμετοχή τους οφείλει να είναι τακτική, ενεργός και συστηματική. Η ελλιπής φοίτησή τους, και μάλιστα χωρίς σοβαρό λόγο, δυσχεραίνει τόσο το σχολικό έργο όσο και την πρόοδό τους.

II. Σχολικοί χώροι

Η συνεργασία όλων είναι απαραίτητη, για να διατηρηθεί ένα καθαρό και ευχάριστο σχολικό περιβάλλον, κατάλληλο για μάθηση. Για την επιτυχία αυτού του σκοπού οι μαθητές/μαθήτριες:

- Σέβονται την κινητή και ακίνητη περιουσία του σχολείου καθώς και το φυσικό περιβάλλον της αυλής του σχολείου.
 - Δεν ρυπαίνουν τον σχολικό χώρο, δεν γράφουν σε θρανία και τοίχους, χρησιμοποιούν τακαλάθια απορριμμάτων.
 - Διατηρούν το θρανίο τους καθαρό, σε άριστη κατάσταση.
- Επισημαίνεται ότι, μαθητής/μαθήτρια που προκαλεί φθορά στην περιουσία του σχολείου, ελέγχεται για τη συμπεριφορά αυτή και η δαπάνη αποκατάστασης βαρύνει τον/την κηδεμόνα του/της. Στις περιπτώσεις εκείνες, όπου αποδεδειγμένα μένα η φθορά/καταστροφή, μερική ή ολική, σχολικών κτιρίων, χώρων και παραρτημάτων αυτών, καθώς και υλικοτεχνικής υποδομής και εξοπλισμού εντός αυτών, αποδίδεται σε συγκεκριμένο/η μαθητή/τρια, ο/η τελευταίος/α ελέγχεται για τη συμπεριφορά αυτή και η δαπάνη αποκατάστασης βαρύνει τον γονέα/κηδεμόνα του/της ή τον/την ίδιο/ίδια, αν είναι ενήλικος/η. Συγκεκριμένα, η Διεύθυνση της σχολικής μονάδας καλεί τον ίδιο τον/τη μαθητή/τρια που είναι ενήλικος/η ή τον γονέα/κηδεμόνα/ασκούντα την επιμέλεια στον οποίο αποδεδειγμένα αποδίδεται η ζημία και του ζητάει να την αποκαταστήσει, μέσα σε προθεσμία πέντε (5) ημερών. Στην περίπτωση που δηλώσουν ότι δεν προτίθενται να αποκαταστήσουν τη ζημία, τότε η Διεύθυνση της σχολικής μονάδας το γνωστοποιεί στον οικείο Δήμο ή στη Σχολική Επιτροπή, σύμφωνα με τα οριζόμενα στο άρθρο 28 του ν. 5056/2023. Ο Δήμος ή η Σχολική Επιτροπή οφείλει να ζητήσει και να λάβει τρεις (3) προσφορές για την αποκατάσταση της ζημίας και να διαλέξει την πιο οικονομική, συντάσσοντας προς τούτο σχετικό πρακτικό. Αφού ολοκληρωθούν οι εργασίες στη σχολική μονάδα, τότε ο οικείος Δήμος ή η Σχολική Επιτροπή που επιβαρύνθηκε με τη σχετική δαπάνη καλείται να αποστείλει το αποδεικτικό εξόφλησης είτε στον/στην ενήλικο/η μαθητή/τρια ή στους γονείς/κηδεμόνες του/της. Τους καλεί εντός προθεσμίας πέντε (5) ημερών να καταβάλουν το ποσό σε συγκεκριμένο λογαριασμό του Δήμου ή της Σχολικής Επιτροπής και γνωστοποιώντας τους, ταυτόχρονα, ότι σε περίπτωση μη καταβολής του θα υπάρξει σχετική βεβαίωση οφειλής από την αρμόδια οικονομική υπηρεσία του Δήμου και είσπραξή της, σύμφωνα με τα οριζόμενα στον ν. 4978/2022. Σε περίπτωση άρνησης, η σχετική δαπάνη βεβαιώνεται και ακολουθεί η διαδικασία είσπραξής της.
 - Το σχολικό κτίριο, ο εργαστηριακός εξοπλισμός και όλα τα μέσα που υπάρχουν σε αυτό χρησιμοποιούνται από όλους/όλες και η προστασία τους από ζημιές είναι ευθύνη όλων. Κάθε μαθητής/μαθήτρια είναι υπεύθυνος/υπεύθυνη για την προσωπική του/της θέση στο εργαστήριο και

ο/η εκπαιδευτικός είναι υπεύθυνος/υπεύθυνη για όλο το εργαστήριο.

- Ο/η μαθητής/μαθήτρια δεν επιτρέπεται να ρυπαίνει το χώρο του/της, δεν γράφει στο θρανίο του/της ή στους τοίχους. Ο χώρος του εργαστηρίου, που χρησιμοποιείται από όλους τους/τις μαθητές/μαθήτριες, πρέπει να αφήνεται στο τέλος του μαθήματος καθαρός, ιδιαιτέρως δε να τακτοποιούνται τα υλικά του εργαστηρίου που έχουν χρησιμοποιηθεί.
- Κάθε εργαστήριο διαμορφώνεται με ευθύνη των μαθητών/μαθητριών σε συνεργασία με τον/την υπεύθυνο/υπεύθυνη καθηγητή/καθηγήτρια, κατά τρόπο ώστε να προωθείται η μάθηση και η ευταξία. Αν υπάρχουν ζημιές στα εργαλεία ή στην συσκευή που έχει χρησιμοποιηθεί, αναφέρονται στον/στην υπεύθυνο/η του εργαστηρίου. Όποιος/όποια μαθητής/μαθήτρια προκαλεί σκόπιμα ζημιές ή ρυπαίνει τους χώρους πρέπει να αποκαθιστά τη ζημιά ή να καθαρίζει τον χώρο. Επισημαίνεται ότι κάθε φθορά στην περιουσία του σχολείου ελέγχεται πειθαρχικά.
- Ο/η εκπαιδευτικός που εισέρχεται στο εργαστήριο συμπληρώνει **πάντα** το βιβλίο συμβάντων, δηλώνοντας την ημερομηνία, το σχολείο, το τμήμα, την ώρα μαθήματος και υπογράφει, είτε παρατηρήσει κάτι στο εργαστήριο είτε όχι.
- Ο/η μαθητής/μαθήτρια και ο/η εκπαιδευτικός θα πρέπει να φορούν ειδική ενδυμασία εργασίας κατά την διάρκειά των ασκήσεων, όπου αυτό θεωρείται απαραίτητο για την αποφυγή ατυχημάτων.
- Για την ασφάλεια των μαθητών/μαθητριών δεν θα πρέπει να χρησιμοποιούνται από τον/την μαθητή/μαθήτρια εργαλεία και όργανα του εργαστηρίου που μπορούν να προκαλέσουν ατύχημα (τόρνοι, ηλ. τάση), παρά μόνο με την υπόδειξη και επιτήρηση του εκπαιδευτικού.

III. Διάλειμμα

Κατά τη διάρκεια του διαλείμματος οι μαθητές/μαθήτριες οφείλουν να βγαίνουν στον αέριο χώρο, ώστε να αποφεύγεται ο συνωστισμός στους διαδρόμους και να μειώνεται η πιθανότητα ατυχημάτων.

Με την ολοκλήρωση κάθε διδακτικής ώρας, ο/η εκπαιδευτικός εξέρχεται τελευταίος/α, αφού κλειδώσει την αίθουσα.

Σε περίπτωση κακοκαιρίας ορίζονται από τον Σύλλογο Διδασκόντων/ουσών οι πλέον κατάλληλοι χώροι για την παραμονή των μαθητών/μαθητριών.

Το διάλειμμα είναι χρόνος παιχνιδιού, ανάπτυξης κοινωνικών σχέσεων αλλά και χρόνος ικανοποίησης σωματικών αναγκών (φαγητό, νερό, τουαλέτα). Οι μαθητές/μαθήτριες αλληλεπιδρούν, παίζουν αρμονικά και για οποιοδήποτε πρόβλημα ή δυσκολία αντιμετωπίζουν, απευθύνονται στον/στην εφημερεύοντα/εφημερεύουσα εκπαιδευτικό που βρίσκεται εκεί.

IV. Εμφάνιση

Η εμφάνιση των μαθητών/μαθητριών οφείλει να χαρακτηρίζεται από ευπρέπεια. Θα πρέπει να αποφεύγονται φαινόμενα επίδειξης. Οι υπερβολές δεν συνάδουν με τη μαθητική ιδιότητα.

V. Συμπεριφορά – Δικαιώματα – Υποχρεώσεις

Ο Διευθυντής

- Είναι υπεύθυνος, μαζί με τους/τις εκπαιδευτικούς, για την καθαριότητα και αισθητική των χώρων του σχολείου, καθώς και για την προστασία της υγείας και ασφάλειας των

μαθητών/μαθητριών.

- Ενημερώνει τον Σύλλογο των Διδασκόντων/ουσών για την εκπαιδευτική νομοθεσία, τις εγκυκλίους και τις αποφάσεις που αφορούν τη λειτουργία του σχολείου και την εφαρμογή των προγραμμάτων εκπαίδευσης.
- Συμβάλλει στη δημιουργία κλίματος δημοκρατικής συμπεριφοράς των διδασκόντων/ουσών και των μαθητών/μαθητριών και είναι υπεύθυνος, σε συνεργασία με τους/τις διδάσκοντες/διδάσκουσες, για την τήρηση της πειθαρχίας.
- Απευθύνει στους/στις διδάσκοντες/διδάσκουσες, όταν είναι απαραίτητο, συστάσεις σε πνεύμα συναδελφικής αλληλεγγύης.
- Λαμβάνει μέριμνα για την εξασφάλιση παιδαγωγικών μέσων και εργαλείων, την καλή χρήση τους στη σχολική τάξη, τη λειτουργικότητα και την αντικατάστασή τους, σε περίπτωση φθοράς

Οι εκπαιδευτικοί

Οι εκπαιδευτικοί επιτελούν έργο υψηλής κοινωνικής ευθύνης. Στο έργο τους περιλαμβάνεται η εκπαίδευση-διδασκαλία, μάθηση και διαπαιδαγώγηση των μαθητών/μαθητριών. Η πρόοδος, η οικονομική ανάπτυξη, ο πολιτισμός και η συνοχή της κοινωνίας εξαρτώνται σε μεγάλο βαθμό από την ποιότητα της εκπαίδευσης και κατ' επέκταση από τη συμβολή και την προσπάθεια των εκπαιδευτικών. Τα καθήκοντα και οι αρμοδιότητες των εκπαιδευτικών οφείλουν να εναρμονίζονται με τους στόχους αυτούς. Ειδικότερα οι εκπαιδευτικοί οφείλουν να:

- Διασφαλίζουν την ασφάλεια και την υγεία των μαθητών/μαθητριών εντός του σχολείου, καθώς και κατά τις σχολικές εκδηλώσεις και εκδρομές.
- Αντιμετωπίζουν τους/τις μαθητές/μαθήτριες με ευγένεια, κατανόηση και σεβασμό προς την προσωπικότητά τους.
- Συμβάλουν στη διαμόρφωση ενός σχολικού κλίματος που δημιουργεί στους/στις μαθητές/μαθήτριες αισθήματα ασφάλειας, εμπιστοσύνης και άνεσης να απευθύνονται στους/στις εκπαιδευτικούς για βοήθεια όταν αντιμετωπίζουν τυχόν πρόβλημα.
- Αντιμετωπίζουν τους/τις μαθητές/μαθήτριες με δημοκρατικό πνεύμα, ισότιμα και δίκαια και να μην κάνουν διακρίσεις υπέρ ή σε βάρος ορισμένων μαθητών/μαθητριών.
- Καλλιεργούν και εμπνέουν στους/στις μαθητές/μαθήτριες, κυρίως με το παράδειγμά τους, δημοκρατική συμπεριφορά.
- Διδάσκουν στους/στις μαθητές/μαθήτριες τα διάφορα γνωστικά αντικείμενα σύμφωνα με το ισχύον πρόγραμμα σπουδών και να διαπαιδαγωγούν και εκπαιδεύουν τους/τις μαθητές/μαθήτριες σύμφωνα με τους σκοπούς και τους στόχους του εκπαιδευτικού μας συστήματος, με την καθοδήγηση των Σ.Ε.Ε. και των Στελεχών της διοίκησης της εκπαίδευσης.
- Προετοιμάζουν το μάθημα της ημέρας έτσι ώστε να κινεί το ενδιαφέρον των μαθητών/μαθητριών και να εφαρμόζουν σύγχρονες και κατάλληλες μεθόδους διδασκαλίας, με βάση τις ανάγκες των μαθητών/μαθητριών και τις ιδιαιτερότητες των γνωστικών αντικειμένων.
- Αξιολογούν αντικειμενικά την πρόοδο και την επίδοση των μαθητών/μαθητριών και ενημερώνουν σχετικά τους γονείς ή κηδεμόνες καθώς και τους/τις ίδιους/ίδιες τους/τις μαθητές/μαθήτριες.
- Ενδιαφέρονται για τις συνθήκες ζωής των μαθητών/μαθητριών τους στην οικογένεια και στο

ευρύτερο κοινωνικό περιβάλλον, λαμβάνουν υπόψη τους παράγοντες που επηρεάζουν την πρόοδο και τη συμπεριφορά των μαθητών/μαθητριών τους και υιοθετούν κατάλληλες παιδαγωγικές ενέργειες, ώστε να αντιμετωπισθούν πιθανά προβλήματα.

- Ενθαρρύνουν τους/τις μαθητές/μαθήτριες να συμμετέχουν ενεργά στη διαμόρφωση και λήψη αποφάσεων για θέματα που αφορούν τους ίδιους και το σχολείο και καλλιεργούν τις αρχές και το πνεύμα αλληλεγγύης και συλλογικότητας.
- Είναι συνεπείς στην προσέλευσή τους στο σχολείο και στην ώρα έναρξης και λήξης των μαθημάτων.
- Συνεργάζονται με τον Διευθυντή, τους γονείς και τους αρμόδιους Σ.Ε. για την καλύτερη δυνατή παιδαγωγική αντιμετώπιση προβλημάτων συμπεριφοράς, σεβόμενοι την προσωπικότητα και τα δικαιώματα των μαθητών/μαθητριών.
- Συμβάλλουν στην επιτυχία όλων των εκδηλώσεων που οργανώνονται από την τάξη και το σχολείο.
- Ανανεώνουν και εμπλουτίζουν τις γνώσεις τους, σχετικά με τα διάφορα γνωστικά αντικείμενα και τις επιστήμες της αγωγής τόσο μέσω των διάφορων μορφών επιμόρφωσης και επιστημονικής παιδαγωγικής καθοδήγησης, που παρέχονται θεσμικά από το σύστημα της οργανωμένης εκπαίδευσης, όσο και με την αυτοεπιμόρφωση.
- Μεριμνούν για τη δημιουργία κλίματος αρμονικής συνεργασίας, συνεχούς και αμφίδρομης επικοινωνίας με τους γονείς και κηδεμόνες των μαθητών/μαθητριών και τους ενημερώνουν για τη φοίτηση, τη διαγωγή και την επίδοση των παιδιών τους.

Τα ανωτέρω κρίνονται απαραίτητα, διότι οι ανάγκες της κοινωνίας μεταβάλλονται με γρήγορους ρυθμούς. Για να μπορεί η εκπαίδευση να ανταποκριθεί σ' αυτούς τους ρυθμούς, πρέπει ο/η εκπαιδευτικός να παρακολουθεί τις εξελίξεις με διαρκή και έγκυρη επιμόρφωση.

Οι μαθητές/μαθήτριες

Η συμπεριφορά των μαθητών/μαθητριών πρέπει να διέπτεται από δημοκρατικό ήθος, σεβασμό στον/στην εκπαιδευτικό, διοικητικό και βοηθητικό προσωπικό, στους/στις συμμαθητές/συμμαθήτριές τους, στη σχολική περιουσία, καθώς και στην δική τους προσωπικότητα. Απαγορεύεται κάθε είδος βίας, λεκτικής, σωματικής, ψυχολογικής ή άλλης μορφής. Οι μαθητές/μαθήτριες θα πρέπει να:

- Αποδίδουν σεβασμό, με τα λόγια και τις πράξεις τους, προς κάθε μέλος της σχολικής κοινότητας.
- Αποδέχονται πως κάθε μάθημα έχει τη δική του ιδιαίτερη εκπαιδευτική αξία και αποδίδουν στο καθένα την απαιτούμενη προσοχή.
- Υποστηρίζουν και διεκδικούν τη δημοκρατική συμμετοχή τους στις διαδικασίες λήψης αποφάσεων στο πλαίσιο των αρμοδιοτήτων που τους δίνει η νομοθεσία, συμβάλλοντας στηνεφαρμογή αυτών των αποφάσεων.
- Συμβάλλουν στην εμπέδωση ενός ήρεμου, θετικού, συνεργατικού, συμπεριληπτικού, εποικοδομητικού σχολικού κλίματος.
- Προσέχουν και διατηρούν καθαρούς όλους τους χώρους του σχολείου.
- Η προστασία του σχολικού κτιρίου και της περιουσίας του είναι υπόθεση όλων. Αν προκαλέσουν κάποια βλάβη-ζημιά, αυτή πρέπει να αποκατασταθεί από τον/την υπαίτιο/α.

- Επιδιώκουν και συμβάλλουν στην υιοθέτηση αειφορικών πρακτικών, όπως η εξοικονόμηση ενέργειας, η ανακύκλωση υλικών και η συνετή χρήση των εκπαιδευτικών μέσων.
- Προσπαθούν να λύνουν τις αντιθέσεις ή διαφωνίες με διάλογο, ακολουθώντας διαδοχικά τα παρακάτω βήματα:
 1. Συζητούν άμεσα και ειρηνικά με τον/την συμμαθητή/συμμαθήτριά τους που έχουν τη διαφορά.
 2. Απευθύνονται στον/στην υπεύθυνο/υπεύθυνη εκπαιδευτικό τμήματος ή στον/στην Σύμβουλο Σχολικής Ζωής.
 3. Απευθύνονται στον Διευθυντή.
 4. Απευθύνονται στον/στην Ψυχολόγο που έχει τοποθετηθεί στο σχολείο.
- Σε περιπτώσεις που γίνονται αποδέκτες ή παρατηρητές βίαιης λεκτικής, ψυχολογικής ή και σωματικής συμπεριφοράς, αντιδρούν άμεσα και ακολουθούν τα παραπάνω βήματα.
- Κατά τη διάρκεια των μαθημάτων τηρούν τους κανόνες της τάξης. Συμμετέχουν ενεργά στην καθημερινή παιδευτική διδακτική διαδικασία και δεν παρακωλύουν το μάθημα, σεβόμενοι το δικαίωμα των συμμαθητών/συμμαθητριών για μάθηση.
- Απευθύνονται στους/στις καθηγητές/καθηγήτριες και στη Διεύθυνση του σχολείου και ζητούν τη βοήθειά τους, για κάθε πρόβλημα που τους απασχολεί και τους δημιουργεί εμπόδιο στην ήρεμη, αποδοτική σχολική ζωή και πρόοδό τους.
- Όταν υπάρχει ανάγκη, μπορούν να επικοινωνούν με τους γονείς τους, μέσω των τηλεφώνων του σχολείου, αφού ζητήσουν άδεια.
- Στις σχολικές εκδηλώσεις και γιορτές αλλά και στις διδακτικές επισκέψεις εκτός σχολείου ακολουθούν τους/τις συνοδούς εκπαιδευτικούς και συμπεριφέρονται με ευγένεια και ευπρέπεια.
- Το σχολικό βιβλίο είναι πνευματικό δημιούργημα, παρέχεται δωρεάν από την πολιτεία και δεν πρέπει να καταστρέφεται.
- Ως υποχρέωση που απορρέει από την μαθητική τους ιδιότητα, θα πρέπει να φέρνουν μαζί τους το διδακτικό βιβλίο και τετράδιο/στυλό για να κρατούν σημειώσεις. Μαθητής που επανειλημμένως (περισσότερες από 3 φορές) στο ίδιο μάθημα δεν φέρνει διδακτικό βιβλίο/τετράδιο/στυλό, ειδοποιείται ο κηδεμόνας του και εναπόκειται στην εφαρμογή των παιδαγωγικών μέτρων α, β και γ, όπως περιγράφονται παρακάτω.

VII. Παιδαγωγικός έλεγχος

Η ανάπτυξη θετικού σχολικού κλίματος είναι ένας σημαντικός παράγοντας της διαδικασίας αντιμετώπισης της παραβατικότητας στον σχολικό χώρο. Τα χαρακτηριστικά του θετικού και υγιούς σχολικού κλίματος είναι τα ακόλουθα:

- Προαγωγή ατμόσφαιρας αμοιβαίου σεβασμού, ενθάρρυνσης και υποστήριξης
- Απαγόρευση της βίας
- Δημιουργία προστατευτικού περιβάλλοντος που να αποτρέπει τον εκφοβισμό
- Καλλιέργεια του σεβασμού της διαφορετικότητας
- Προώθηση της συνεργατικής μάθησης
- Σύνδεση του σχολείου με την οικογενειακή ζωή

- Προαγωγή της ισότητας και της συμμετοχής όλων.

Αρκετές όμως είναι οι περιπτώσεις που οι μαθητές/μαθήτριες προβαίνουν σε μη αποδεκτές συμπεριφορές σε σχέση με τον κανονισμό λειτουργίας. Τα θέματα μη αποδεκτής συμπεριφοράς των μαθητών/μαθητριών στο σχολείο αποτελούν αντικείμενο συνεργασίας των γονέων/κηδεμόνων με τον/την εκπαιδευτικό της τάξης, τον/την Σύμβουλο Σχολικής ζωής, τον Διευθυντή του σχολείου, τον Σύλλογο Διδασκόντων/ουσών και την Σύμβουλο Εκπαίδευσης, προκειμένου να υπάρξει η καλύτερη δυνατή παιδαγωγική αντιμετώπιση του θέματος. Σε κάθε περίπτωση και πριν από οποιαδήποτε απόφαση, λαμβάνεται υπόψη η βασική αρχή του σεβασμού της προσωπικότητας και των δικαιωμάτων του παιδιού. Οι σωματικές ποινές δεν επιτρέπονται.

Το σχολείο, ως φορέας αγωγής, έχει καθήκον να λειτουργεί έτσι ώστε οι μαθητές/μαθήτριες να συνειδητοποιήσουν ότι κάθε πράξη τους έχει συνέπειες, να μάθουν να αναλαμβάνουν την ευθύνη των επιλογών τους και να γίνουν υπεύθυνοι πολίτες. Αν η συμπεριφορά του μαθητή και της μαθήτριας δεν εναρμονίζεται με την ιδιότητά του/της και αποκλίνει από την τήρηση του Εσωτερικού Κανονισμού του σχολείου, τότε αντιμετωπίζει τον παιδαγωγικό έλεγχο, σύμφωνα με τις αρχές της ψυχολογίας και παιδαγωγικής που διέπουν την ηλικία του/της.

Τα θέματα παραβατικής συμπεριφοράς των μαθητών/μαθητριών στο σχολείο αντιμετωπίζονται με βάση την κείμενη νομοθεσία. Συγκεκριμένα σύμφωνα με το άρθρο 28 της Υπ. Απόφαση 102791/ΓΔ4/2024:

«Τα παιδαγωγικά μέτρα που δύνανται να εφαρμοστούν με γνώμονα το συμφέρον των μαθητών/τριών που παρουσιάζουν αποκλίνουσα συμπεριφορά εντός και εκτός σχολικής μονάδας, κατά τον λόγο αρμοδιότητας του καθενός εκπαιδευτικού οργάνου, είναι τα ακόλουθα: α) προφορική παρατήρηση, β) επίπληξη, γ) ωριαία απομάκρυνση δ) αποβολή από τα μαθήματα μέχρι τρεις (3) ημέρες, ε) αποβολή από τα μαθήματα μέχρι πέντε (5) ημέρες, στ) αποκλεισμός από πάσης φύσεως δράσεις, εκδηλώσεις, αθλητικές δραστηριότητες, εκπαιδευτικές εκδρομές που διοργανώνει το σχολείο, σωρευτικώς ή διαζευκτικώς, εντός του τρέχοντος διδακτικού έτους, ζ) αλλαγή τμήματος και η) αλλαγή σχολικού περιβάλλοντος. Τα παραπάνω μπορούν να ισχύουν παράλληλα με τις δράσεις παιδαγωγικής μορφής, τις οποίες προτείνει ο Σύλλογος Διδασκόντων/ουσών, σε συνεργασία με ψυχολόγους και κοινωνικούς λειτουργούς. Σε κάθε περίπτωση, τα προβλεπόμενα παιδαγωγικά μέτρα δεν εφαρμόζονται κατά την αναφερόμενη ως άνω σειρά, ενώ η λήψη τους θα πρέπει να κρίνεται, κάθε φορά (ad hoc), κατάλληλη και αναγκαία για την επίτευξη του επιδιωκόμενου παιδαγωγικού σκοπού.»

Τα παιδαγωγικά μέτρα της προηγούμενης παραγράφου εφαρμόζονται ως εξής:

- i) Κάθε εκπαιδευτικός μπορεί να εφαρμόσει τα παιδαγωγικά μέτρα των περ. α), β) και γ).
- ii) Ο/Η Διευθυντής/ντρια του σχολείου μπορεί να εφαρμόσει τα παιδαγωγικά μέτρα των περ. α), β), γ) και δ).
- iii) Ο Σύλλογος Διδασκόντων/ουσών μπορεί να εφαρμόσει τα παιδαγωγικά μέτρα των περ. α), β), γ), δ), ε), στ),ζ) και η). Στην αρχή των συνεδριάσεων του Συλλόγου καλούνται υποχρεωτικά: α) το προεδρείο της Μαθητικής Κοινότητας του τμήματος και β) το προεδρείο του Μαθητικού Συμβουλίου του σχολείου για να καταθέσουν τις απόψεις τους, να παράσχουν τυχόν εξηγήσεις και στη συνέχεια αποχωρούν.

iv) Το παιδαγωγικό μέτρο της αλλαγής τμήματος από φασίζεται σε περιπτώσεις σοβαρών και επαναλαμβανόμενων παραπτωμάτων του/της μαθητή/τριας, τα οποία έχουν άμεσο αντίκτυπο στην εύρυθμη λειτουργία του τμήματος. Την αλλαγή τμήματος την επιβάλλει ο Σύλλογος

Διδασκόντων/ουσών για παιδαγωγικούς λόγους, συντάσσοντας προς τούτο πλήρως αιτιολογημένο πρακτικό - απόφαση.

v) Το παιδαγωγικό μέτρο της αλλαγής σχολικού περιβάλλοντος επιβάλλεται μέχρι τη λήξη του διδακτικού έτους σε εξαιρετικά αποκλίνουσα/ες συμπεριφορά/ές ή επαναλαμβανόμενες αποκλίνουσες συμπεριφορές, ιδίως σε εκείνες που περιγράφονται στο άρθρο 4 του ν. 5029/2023 (Α' 55), καθώς και για τη φθορά/κατά στροφή, μερική ή ολική, σχολικών κτιρίων, χώρων και παραρτημάτων αυτών και υλικοτεχνικής υποδομής και εξοπλισμού εντός αυτών και τη φωτογράφιση ή βιντεοσκόπηση που καταγράφει/απεικονίζει θίγοντας ευαίσθητα προσωπικά δεδομένα τρίτων προσώπων, μέσω κινητού τηλεφώνου ή οποιασδήποτε άλλης συσκευής που διαθέτει σύστημα επεξεργασίας εικόνας και ήχου εντός των σχολικών χώρων - υπαίθριων χώρων. Το εν λόγω παιδαγωγικό μέτρο κρίνεται ως ενδεδειγμένο και κατάλληλο για την αντιμετώπιση και διαχείριση της/των ως συμπεριφοράς/ων, η/οι οποία/ες δεν είναι δυνατό να τύχει/ουν διαχείρισης και επανόρθωσης εντός του ίδιου σχολικού περιβάλλοντος.

vi) Αν μαθητής/τρια παρακωλύει τη διεξαγωγή μαθήματος, είναι δυνατόν να του/της επιβληθεί ωριαία απομάκρυνση από την αίθουσα διδασκαλίας, οπότε απασχολείται με την ευθύνη της/του Διευθυντή του σχολείου, λαμβάνοντας απουσία. Σε περίπτωση επαναλαμβανόμενων ωριαίων απομακρύνσεων και πάντως μετά από τρεις (3) απομακρύνσεις από τον/την ίδιο/α διδάσκοντα/ουσα ή πέντε (5) συνολικά, ο Σύλλογος Διδασκόντων/ουσών δύναται να εφαρμόσει κατά τη κρίση του τα παιδαγωγικά μέτρα την περ. δ) και ε) της παρ. 2, προειδοποιώντας τον/τη μαθητή/τρια, με γνωστοποίηση προς τους κηδεμόνες του/της, ότι επίκειται η εφαρμογή του παιδαγωγικού μέτρου της αλλαγής τμήματος. Εφόσον η συμπεριφορά του/της μαθητή/τριας δεν βελτιώνεται, μετά την λήψη των ως άνω παιδαγωγικών μέτρων, εξετάζεται η δυνατότητα λήψης του παιδαγωγικού μέτρου της αλλαγής τμήματος, εάν και εφόσον υφίσταται.

VIII. Χρήση κινητών τηλεφώνων

Στο πλαίσιο εφαρμογής των παιδαγωγικών μέτρων (άρθρο 28, παράγραφος 4, της Υπ. Απόφασης 102791/ΓΔ4/2024) απαγορεύεται εντός των σχολικών χώρων – κτιρίων και υπαίθριων χώρων η εμφανής κατοχή ή και η χρήση κινητού τηλεφώνου ή άλλης ηλεκτρονικής συσκευής ή παιχνιδιών που διαθέτουν σύστημα επεξεργασίας εικόνας και ήχου, για συνομιλία, βιντεοσκόπηση ή οποιαδήποτε άλλη χρήση από τους μαθητές/τριες. Στην παραπάνω απαγόρευση δεν εμπίπτει η χρήση ιατρικών εφαρμογών μέσω κινητού τηλεφώνου ή άλλων συσκευών, αποκλειστικά και μόνο κατόπιν σχετικής ιατρικής γνωμάτευσης. Οι εκπαιδευτικοί έχουν τα κινητά τηλέφωνα τους απενεργοποιημένα κατά τη διάρκεια του μαθήματος και δύναται να τα χρησιμοποιούν στα διαλείμματα και μόνο εντός του γραφείου καθηγητών. Οι εκπαιδευτικοί δύναται να χρησιμοποιούν τον προσωπικό ηλεκτρονικό εξοπλισμό τους, πέραν των διαθέσιμων από το σχολείο ηλεκτρονικών συσκευών, μόνο κατά τη διάρκεια της εκπαιδευτικής διαδικασίας και τηρώντας απαρέγκλιτα τους κανόνες ασφαλείας και τις διατάξεις περί προστασίας προσωπικών δεδομένων των μαθητών/τριών/εκπαιδευτικών. Ο Διευθυντής και ο Υποδιευθυντής δύναται να κάνουν λελογισμένη χρήση των κινητών τηλεφώνων τους και πάντοτε σε σχέση με την εκπαιδευτική διαδικασία ή τη διοικητική οργάνωση της σχολικής μονάδας.

Ο/Η εκπαιδευτικός ενημερώνει σχετικά τον Διευθυντή της σχολικής μονάδας ο οποίος εφαρμόζει το παιδαγωγικό μέτρο της αποβολής από τα μαθήματα μία (1) ημέρα, ενημερώνοντας για αυτό τους γονείς/κηδεμόνες/ασκούντα-ούσα την επιμέλεια του/της μαθητή/τριας για τη συμπεριφορά του/της, ζητώντας τους είτε να προσέλθουν άμεσα στο σχολείο και να τον/την παραλάβουν είτε να

συγκατατεθούν εγγράφως με οποιονδήποτε πρόσφορο τρόπο για την αποχώρησή του/της από το σχολείο. Επιπροσθέτως, αν διαπιστωθεί από εκπαιδευτικό ότι ο/η μαθητής/τρια κατά τη διάρκεια του μαθήματος ή κατά τη διάρκεια του διαλείμματος ή κατά τη διάρκεια της προσέλευσης ή αποχώρησης μαγνητοφωνεί ή φωτογραφίζει ή βιντεοσκοπεί εκπαιδευτικούς ή συμμαθητές/τριες του/της, τότε γνωστοποιεί το γεγονός αυτό στον/στη Διευθυντή της σχολικής μονάδας, ο/η οποίος/α ζητά από τον/τη μαθητή/τρια να απενεργοποιήσει και παραδώσει το τηλέφωνό του/της, καλώντας να προσέλθουν στο σχολείο οι γονείς/κηδεμόνες/ασκούντα-ούσα την επιμέλεια του/της των εμπλεκόμενων μαθητών/τριων, προκειμένου να λάβουν γνώση του περιστατικού.

Παράλληλα, ο/η Διευθυντής οφείλει να αξιολογήσει παιδαγωγικά το περιστατικό και ανάλογα με τη βαρύτητά του και συνεκτιμώντας τις ειδικές περιστάσεις τέλεσης του περιστατικού, ιδίως την παραβίαση προσωπικών δεδομένων, εφόσον κρίνει ότι η συμπεριφορά δεν είναι ιδιαίτερως αποκλίνουσα επιβάλλει το παιδαγωγικό μέτρο της αποβολής από τα μαθήματα μέχρι τρεις (3) μέρες. Εφόσον κριθεί εκ μέρους του/της Διευθυντή ότι η συμπεριφορά του/της μαθητή/τριας είναι ιδιαίτερως αποκλίνουσα, τότε το παραπέμπει στον Σύλλογο Διδασκόντων προκειμένου ο τελευταίος συνεκτιμώντας τις ειδικές περιστάσεις τέλεσης του περιστατικού, ιδίως την παραβίαση προσωπικών δεδομένων, να επιληφθεί και να επιβάλει το παιδαγωγικό μέτρο της αποβολής από τα μαθήματα μέχρι πέντε (5) ημέρες. Στην περίπτωση που η φωτογράφιση/βιντεοσκόπηση αφορά ευαίσθητα προσωπικά δεδομένα τρίτων προσώπων, επιλαμβάνεται ο Σύλλογος Διδασκόντων και υποχρεούται να εφαρμόσει το παιδαγωγικό μέτρο της αλλαγής σχολικού περιβάλλοντος.

ΙΧ. Πρόληψη φαινομένων Βίας και Σχολικού εκφοβισμού

Η ανάπτυξη θετικού σχολικού κλίματος αποτελεί σημαντικό παράγοντα της διαδικασίας πρόληψης ή/και αντιμετώπισης φαινομένων βίας, παρενόχλησης, εξαναγκασμού και σχολικού εκφοβισμού. Χαρακτηριστικά του θετικού και υγιούς σχολικού κλίματος είναι ο αμοιβαίος σεβασμός, η αποδοχή της διαφορετικότητας, η προώθηση της συνεργασίας με φορείς, η συνεργασία του σχολείου με την οικογένεια. Στο σχολείο έχουν οριστεί δυο Σύμβουλοι Σχολικής ζωής οι οποίοι σε συνεργασία με την Διεύθυνση του σχολείου διαχειρίζονται οποιοδήποτε περιστατικό με γνώμονα να υπάρξει η καλύτερη δυνατή παιδαγωγική αντιμετώπιση του θέματος.

Χ. Σχολικές δραστηριότητες

Το σχολείο οργανώνει μια σειρά δραστηριοτήτων, εντός και εκτός σχολείου που στόχο έχουν τη σύνδεση σχολικής και κοινωνικής ζωής, και γι' αυτό είναι αναγκαίο να υπάρχει στην αρχή του σχολικού έτους σχεδιασμός που θα λαμβάνει υπόψη παιδαγωγικά κριτήρια. Μέσα από αυτές τις δραστηριότητες τα παιδιά εμπλουτίζουν τις ήδη υπάρχουσες γνώσεις, τις συνδέουν με την καθημερινή ζωή, αποκτούν δεξιότητες ζωής, ευαισθητοποιούνται σε διάφορα κοινωνικά θέματα, διευρύνουν τους ορίζοντες τους και κάνουν πράξη όσα μαθαίνουν στα Προγράμματα Σχολικών Δραστηριοτήτων και στα Εργαστήρια Δεξιοτήτων. Το σχολείο επιδιώκει την ευαισθητοποίηση των γονέων/κηδεμόνων και τη συμμετοχή όλων των μαθητών/μαθητριών στις επετειακές, μορφωτικές, πολιτιστικές, αθλητικές εκδηλώσεις.

ΧΙ. Άλλα θέματα

- Το σχολείο δεν φέρει ευθύνη σε περίπτωση απώλειας χρημάτων ή αντικειμένων αξίας που οι

μαθητές/μαθήτριες φέρουν τυχόν μαζί τους.

- Το κάπνισμα, η λήψη αλκοόλ και η χρήση άλλων εξαρτησιογόνων ουσιών είναι καταστροφικές για την πνευματική και τη σωματική υγεία των μαθητών/μαθητριών. Για τον λόγο αυτό απαγορεύονται. Η παρέκκλιση από τους κανόνες αυτούς συνεπάγεται την άμεση αξιοποίηση αυστηρών παιδαγωγικών μέτρων.
- Δεν επιτρέπεται η είσοδος εξωσχολικών στο χώρο του σχολείου. Η επίσκεψη στο μάθημα από άλλα άτομα (όπως επισκέπτες-μαθητές/μαθήτριες από το εξωτερικό, καθηγητές/καθηγήτριες άλλων σχολείων κ.τ.λ.) μπορεί να πραγματοποιηθεί μόνο μετά από προηγούμενη γραπτή άδεια της Διεύθυνσης του σχολείου και πάντοτε με τη συγκατάθεση του/της διδάσκοντος/διδάσκουσας εκπαιδευτικού.

Καλές πρακτικές για την εύρυθμη λειτουργία του Ε.Κ.

1. Κατά την έναρξη της σχολικής χρονιάς οι εκπαιδευτικοί που διδάσκουν ένα εργαστηριακό μάθημα οφείλουν να προγραμματίσουν τις εργαστηριακές ασκήσεις βάσει του αναλυτικού προγράμματος και του εξοπλισμού του εργαστηρίου. Ο προγραμματισμός των ασκήσεων και κατά συνέπεια των υλικών που θα χρησιμοποιηθούν, βοηθά τους/τις Υπεύθυνους/ες Εργαστηρίων να φροντίσουν για την έγκαιρη αγορά των αναλωσίμων.
2. Οι εκπαιδευτικοί φροντίζουν να έχουν προετοιμάσει το εργαστήριο για την εκτέλεση της άσκησης πριν την έναρξη της διδακτικής ώρας, για να αποφεύγονται άσκοπες καθυστερήσεις και εκνευρισμοί από την μεριά των μαθητών/μαθητριών.
3. Οι εκπαιδευτικοί μεριμνούν για την τήρηση των κανόνων ασφαλείας του εργαστηρίου, όπως μαθητές/μαθήτριες και καθηγητές/καθηγήτριες να φορούν τα απαιτούμενα μέσα προστασίας (ποδιά, γάντια κλπ), να υπάρχει στενή επίβλεψη των μαθητών/μαθητριών από τους/τις εκπαιδευτικούς κατά την εκτέλεση της άσκησης, να μην εγκαταλείπει κανείς/καμία τη θέση του/της για οποιοδήποτε λόγο, να έχουν ενημερωθεί για τη χρήση των πυροσβεστήρων, του διακόπτη παροχής ρεύματος και του σχεδίου εκκένωσης από τον/την Υπεύθυνο/η του εργαστηρίου κ.λ.π..
4. Επίσης φροντίζουν για την τήρηση των κανόνων υγιεινής, όπως αερισμός του χώρου κατά τα διαλλείματα και κατά την χρήση χημικών, μηχανών εσωτερικής καύσης κλπ., και αναθέτουν στους/στις μαθητές/μαθήτριες τον στοιχειώδη καθαρισμό του χώρου εργασίας πέντε λεπτά πριν την λήξη του μαθήματος.
5. Φροντίζουν ώστε να βγαίνουν οι μαθητές/μαθήτριες κατά τη διάρκεια του διαλλείματος. Ελέγχουν τη παράδοση των εργαλείων από τους/τις μαθητές/μαθήτριες και παραδίδουν το εργαστήριο στον/στην επόμενο/η εκπαιδευτικό έτσι όπως το είχαν παραλάβει. Σε περίπτωση ζημιάς ή απώλειας, την καταγράφουν στο βιβλίο συμβάντων και ενημερώνουν τον/την Υπεύθυνο/η.
6. Το εργαστήριο κατά την διάρκεια των διαλλειμάτων παραμένει κλειδωμένο. Πριν την οριστική μας αποχώρηση από το εργαστήριο, σβήνουμε τα φώτα, κλείνουμε τις βρύσες, τις πόρτες και τα παράθυρα (με ασφάλεια), κλειδώνουμε και παραδίδουμε τα κλειδιά στην κλειδοθήκη που υπάρχει στο γραφείο. Οι μαθητές/μαθήτριες δεν ασχολούνται ποτέ με τα κλειδιά, ούτε τα παίρνουν ούτε τα επιστρέφουν.
7. Για την καλή λειτουργία του Ε.Κ. κάθε εκπαιδευτικός σε περίπτωση απουσίας του θα πρέπει να ενημερώνει άμεσα τη Διεύθυνση του Ε.Κ., έτσι ώστε να γίνεται αναμόρφωση του προγράμματος.

4. Επικοινωνία και συνεργασία γονέων/κηδεμόνων - σχολείου

I. Σημασία της επικοινωνίας και της συνεργασίας σχολείου-οικογένειας

Πολύ σημαντική παράμετρος της συνολικής λειτουργίας του σχολείου και του κλίματος που δημιουργείται είναι η επικοινωνία και η εποικοδομητική συνεργασία με τους γονείς/κηδεμόνες των μαθητών/μαθητριών και με τον Σύλλογο Γονέων. Η εμπιστοσύνη του παιδιού στο σχολείο ενισχύεται από τη θετική στάση των γονέων/κηδεμόνων προς το σχολείο και τον/την εκπαιδευτικό.

Οι γονείς/κηδεμόνες είναι σημαντικό να συνεργάζονται στενά με το σχολείο, προκειμένου να παρακολουθούν την αγωγή και την επίδοση των παιδιών τους σε τακτική βάση, συμμετέχοντας στις ενημερωτικές συναντήσεις που οργανώνονται από το σχολείο. Θεωρείται αυτονόητη η στενή συνεργασία και επικοινωνία των γονέων/κηδεμόνων με τους εκπαιδευτικούς και τον Διευθυντή του σχολείου στην επίλυση ζητημάτων που τυχόν προκύψουν.

II. Σύλλογος Γονέων και Κηδεμόνων

Οι γονείς/κηδεμόνες των μαθητών/μαθητριών κάθε σχολείου συγκροτούν τον Σύλλογο Γονέων/Κηδεμόνων, που φέρει την επωνυμία του σχολείου και συμμετέχουν αυτοδικαίως σε αυτόν. Ο Σύλλογος Γονέων/Κηδεμόνων βρίσκεται σε άμεση συνεργασία με τον Διευθυντή, τον Σύλλογο Διδασκόντων/ουσών του σχολείου, αλλά και με τον/την Πρόεδρο της Σχολικής Επιτροπής του Δήμου.

III. Σχολικό Συμβούλιο

Σε κάθε σχολική μονάδα λειτουργεί το Σχολικό Συμβούλιο, στο οποίο συμμετέχουν ο Σύλλογος Διδασκόντων/ουσών, το Διοικητικό Συμβούλιο του Συλλόγου Γονέων/Κηδεμόνων, ο/η εκπρόσωπος της Τοπικής Αυτοδιοίκησης και τρεις εκπρόσωποι των μαθητικών κοινοτήτων, που ορίζονται με απόφαση του Συμβουλίου τους.

Έργο του Σχολικού Συμβουλίου είναι η εξασφάλιση της ομαλής λειτουργίας του σχολείου με κάθε πρόσφορο τρόπο, η καθιέρωση τρόπων επικοινωνίας διδασκόντων/ουσών και οικογενειών των μαθητών/μαθητριών και του σχολικού περιβάλλοντος.

IV. Η σημασία της σύμπραξης όλων

Ένα ανοιχτό, συνεργατικό, συμπεριληπτικό και δημοκρατικό σχολείο έχει ανάγκη από τη σύμπραξη όλων –μαθητών/μαθητριών, εκπαιδευτικών, Διευθυντή, Συλλόγου Γονέων και Κηδεμόνων, Σχολικής Επιτροπής, Τοπικής Αυτοδιοίκησης, για να επιτύχει στην αποστολή του.

5. Πολιτική του σχολείου για την προστασία από πιθανούς κινδύνους

I. Αντιμετώπιση έκτακτων αναγκών

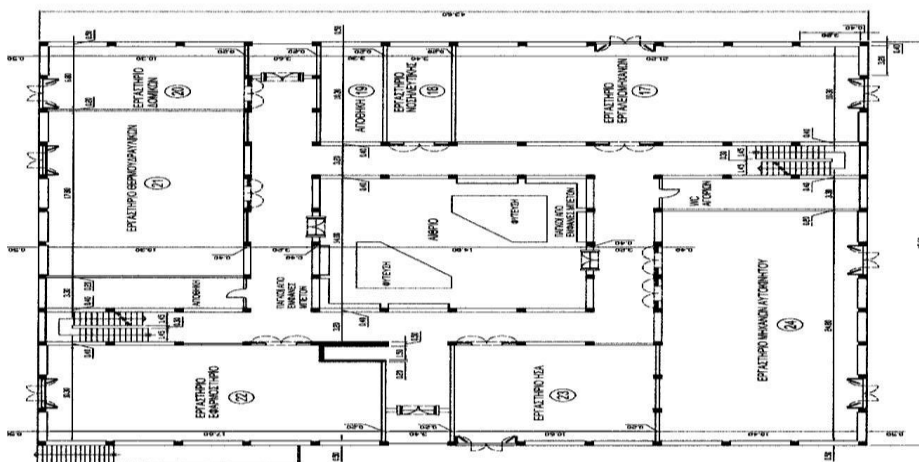
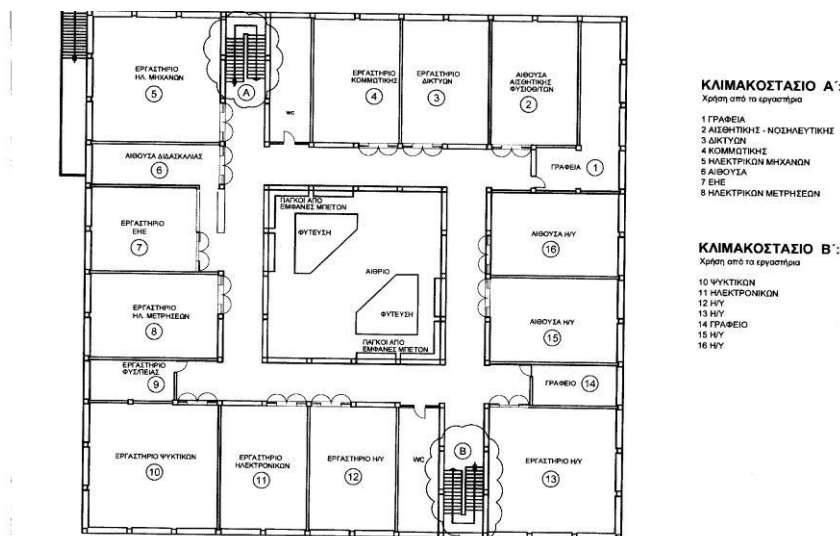
Ο Διευθυντής του σχολείου, στην αρχή του σχολικού έτους σε συνεργασία με τον Σύλλογο Διδασκόντων/ουσών του σχολείου, προβαίνει σε όλες τις απαιτούμενες ενέργειες που προβλέπονται για την αντιμετώπιση των έκτακτων αναγκών εντός του σχολικού χώρου. Στις περιπτώσεις έκτακτης ανάγκης, κανένα παιδί δεν αποχωρεί από το σχολείο μόνο του. Οι ανήλικοι/ες μαθητές/μαθήτριες παραδίδονται στους γονείς/κηδεμόνες τους, ενώ οι ενήλικοι/ες μπορούν να αποχωρήσουν όταν δοθεί η συναίνεση του Διευθυντή. Όσον αφορά στην προστασία από σεισμούς και φυσικά φαινόμενα, επικαιροποιείται τακτικά το Σχέδιο Μνημονίου Ενεργειών

για τη Διαχείριση του Σεισμικού Κινδύνου του Σχολείου, με την υλοποίηση ασκήσεων ετοιμότητας κατά τη διάρκεια του σχολικού έτους. Επίσης, ο Διευθυντής ενημερώνει τους/τις μαθητές/μαθήτριες, καθώς και τους γονείς/κηδεμόνες, για τους βασικούς κανόνες και τρόπους αντίδρασης κατά την εκδήλωση των φαινομένων αυτών.

Τέλος, σε καταστάσεις πανδημίας ή ακραίων-επικίνδυνων φαινομένων οι εκπαιδευτικοί, μαθητές/μαθήτριες, γονείς/κηδεμόνες, Διευθυντές/Διευθύντριες, Προϊστάμενοι/Προϊστάμενες οφείλουν να συμμορφώνονται και να ακολουθούν ρητά τις οδηγίες που εκδίδουν οι εκάστοτε αρμόδιοι φορείς/υπηρεσίες: π.χ. ΕΟΔΥ, ΥΠΑΙΘ, Υπουργείο Πολιτικής Προστασίας, κ.λ.π. για την εύρυθμη λειτουργία της σχολικής μονάδας και την ασφάλεια των μελών της.

II. Χώρος συγκέντρωσης σε περίπτωση ανάγκης

Α' ΟΡΟΦΟΣ ΚΑΙ ΙΣΟΓΕΙΟ



III. Ειδικό σχέδιο αποχώρησης λόγω έκτακτων συνθηκών

Σε περίπτωση έκτακτης ανάγκης, για την ασφάλεια των παιδιών έχει καταρτιστεί σχέδιο διαφυγής και προς τούτο πραγματοποιούνται τακτικά ασκήσεις ετοιμότητας.

6. Εσωτερικός Κανονισμός Λειτουργίας – Διαδικασίες διασφάλισης της εφαρμογής του

Ο κοινά συμφωνημένος Κανονισμός βασίζεται στην ισχύουσα νομοθεσία και στις σύγχρονες παιδαγωγικές και διδακτικές αρχές. Η τήρηση του από τους/τις μαθητές/μαθήτριες, τους/τις εκπαιδευτικούς και τους γονείς/κηδεμόνες με αμοιβαίο σεβασμό στον διακριτό θεσμικό ρόλο τους, ώστε να έχει πληρότητα, γενική αποδοχή και εφαρμογή, αποτελεί προϋπόθεση της εύρυθμης λειτουργίας του σχολείου. Είναι το θεμέλιο πάνω στο οποίο μπορεί το σχολείο να οικοδομήσει για να πετύχει τους στόχους και το όραμά του.

Θέματα που ανακύπτουν και δεν προβλέπονται από τον Κανονισμό, αντιμετωπίζονται κατά περίπτωση από τον Διευθυντή και τον Σύλλογο Διδασκόντων/ουσών, σύμφωνα με τις αρχές της παιδαγωγικής επιστήμης και την εκπαιδευτική νομοθεσία, σε πνεύμα συνεργασίας με όλα τα μέλη της σχολικής κοινότητας.

Ο κανονισμός κοινοποιείται σε όλους τους γονείς/κηδεμόνες των μαθητών/μαθητριών προς ενημέρωσή τους.

Ο Διευθυντής

Μιτζιφίρης Αθανάσιος,

ΠΕ82 Μηχανολόγων

Πηγές

- Ν.4692/2020, «Αναβάθμιση του Σχολείου και άλλες διατάξεις» (ΦΕΚ111/Α/12-6-2020)
- Ν.1566/1985 (ΦΕΚ167/Α/30-9-1985)
- Αριθμ.79942/ΓΔ4/31-5-2019 «Εγγραφές, μετεγγραφές, φοίτηση και θέματα οργάνωσης της σχολικής ζωής στα σχολεία της δευτεροβάθμιας εκπαίδευσης» (ΦΕΚ 2005/Β/31-5-2019)
- Φ.353.1/324/105657/Δ1/16-10-2002 (ΦΕΚ1340/Β/16-10-2002)
- Υπουργική Απόφαση 109697/ΓΔ4/2024 - ΦΕΚ 5387/Β/26-9-2024

Εγκρίνεται	
Η Σύμβουλος Εκπαίδευσης (η οποία έχει την παιδαγωγική ευθύνη του σχολείου)	Ο Διευθυντής Εκπαίδευσης.
.....
Ημερομηνία:.....	Ημερομηνία:.....